



MUPCX00AVE6J

MĚSTSKÝ ÚŘAD PŘELOUČ

ODBOR STAVEBNÍ

Československé armády 1665, 535 33 Přelouč

Spis.zn.: ST/16811/2018/Do
Č.j.: MUPC 17336/2018
Spis.,skart.znak 280.4, S, 5
Vyřizuje: Mgr. Jiří Dobruský
Tel.: 466 094 149
E-mail: jiri.dobrusky@mestoprelouc.cz

Datum: 19.9.2018

Žadatel:

Čermák Martin, U Školy 333, 53361 Choltice

K vyvěšení:

Městský úřad Přelouč
Obecní úřad Svojšice

VEŘEJNÁ VYHLÁŠKA

Opatření obecné povahy

Městský úřad Přelouč, odbor stavební, jako věcně a místně příslušný orgán státní správy ve věcech provozu na pozemních komunikacích podle § 124 odst. 6 zákona č. 361/2000 Sb., o provozu na pozemních komunikacích a o změnách některých zákonů, ve znění pozdějších předpisů, (dále jen „zákon o provozu na pozemních komunikacích“), v souladu s ustanovením § 77 odst. 5 zákona o provozu na pozemních komunikacích a dále s ustanovením § 173 zákona č. 500/2004 Sb., správní řád, ve znění pozdějších předpisů na základě žádosti žadatele – Čermák Martin, U Školy 333, 53361 Choltice, IČ: 74559583 ze dne 10.09.2018

stanoví

v souladu se stanoviskem Policie České republiky, Krajské ředitelství policie Pardubického kraje, Územní odbor Pardubice, Dopravní inspektorát vydaného dne 19.09.2018 pod č.j. KRPE-73144-2/ČJ-2018-170606, ve smyslu ustanovení § 77 odst. 1 písm. c) zákona o provozu na pozemních komunikacích a vyhlášky č. 294/2015 Sb., kterou se provádějí pravidla provozu na pozemních komunikacích

přechodnou úpravu provozu

na místní komunikaci IV. třídy – chodník, p.p.č. 236/6 k.ú. Svojšice u Choltice a na silnici III. třídy č. 34213 v obci Svojšice, úsek od p.p.č. 243/6 po p.p.č. 234/2 oba k.ú. Svojšice u Choltice (podél nemovitostí čp. 51 a 58)

Chodník:

Z2 – z obou stran uzavřeného chodníku

Vozovka:

Schéma č. B/5.1 – TP 66 Zásady pro označování pracovních míst na pozemních komunikacích, schválené Ministerstvem dopravy pod č.j. 21/2015-120-TN/1 ze dne 12.03.2015 s účinností od 01.04.2015

Dopravní značení provedte jako:	svislé dopravní značení a dopravní zařízení
Velikost dopravních značek:	základní rozměrová řada
Provedení dopravních značek:	reflexivní
Platnost stanovení:	24.09.2018 – 03.10.2018

Důvod přechodné úpravy provozu: označení pracovního místa pro realizaci stavby „Výměna silničních obrub, obnova asfaltobetonového krytu vozovky“

Podmínky provedení přechodné úpravy provozu:

1. Dopravní značení a dopravní zařízení provedte podle slovního popisu uvedeného v tomto stanovení a schémata, které tvoří přílohu tohoto stanovení.
2. Pokud není stanoveno jinak, umístění dopravního značení a dopravního zařízení musí splňovat podmínky stanovené v TP 66 – **Zásady pro označování pracovních míst na pozemních komunikacích** schválené MD pod č.j. 21/2015-120-TN/1 ze dne 12.03.2015 s účinností od 01.04.2015.
3. Barevně i provedením musí dopravní značení a dopravní zařízení odpovídat ČSN EN 12899-1 Stálé svislé dopravní značení a přílohám vyhlášky č. 294/2015 Sb.
4. Toto stanovení přechodné úpravy silničního provozu musí být na místě předloženo kontrolním orgánům.
5. Dopravní značení a dopravní zařízení musí být po celou dobu prací udržováno ve funkčním stavu, v čistotě, správně umístěno, zajištěno tak, aby vlivem povětrnostních podmínek nedošlo ke změně jeho polohy. Po ukončení akce musí být značení neprodleně odstraněno a místo uvedeno do původního stavu.
6. Instalované přechodné dopravní značení a dopravní zařízení bude ze strany žadatele průběžně kontrolováno.
7. Umístěné dopravní značení a dopravní zařízení nebude tvořit překážku v rozhledových polích křižovatky silnice a místní komunikace dle čl. 5.2.9 ČSN 736102.
8. Odpovědná osoba za provedení podmínek tohoto stanovení: Martin Čermák, U Školy 333, 53361 Choltice, tel. 774 676 904.

Odůvodnění:

Městský úřad Přelouč, odbor stavební na základě žádosti žadatele – Čermák Martin, U Školy 333, 53361 Choltice, IČ: 74559583 ze dne 10.09.2018 v souladu se stanoviskem dotčeného orgánu - Policie České republiky, Krajské ředitelství policie Pardubického kraje, Územní odbor Pardubice, Dopravní inspektorát projednal předložený návrh přechodné úpravy provozu na místní komunikaci IV. třídy – chodník p.p.č. 236/6 k.ú. Svojsice u Choltic a na silnici III. třídy č. 34213 v obci Svojsice, úsek od p.p.č. 243/6 po p.p.č. 234/2 oba k.ú. Svojsice u Choltic, podél nemovitostí čp. 51 a 58 opatřením obecné povahy veřejnou vyhláškou.

Podle ustanovení § 77 odst. 5 zákona o provozu na pozemních komunikacích přechodnou úpravu provozu na pozemních komunikacích a zařízení pro provozní informace stanoví na místní komunikaci a silnici III. třídy obecní úřad obce s rozšířenou působností po předchozím stanovisku příslušného orgánu Policie České republiky.

V rámci řízení bylo zajištěno písemné stanovisko příslušného orgánu Policie České republiky – Krajské ředitelství policie Pardubického kraje, Územní odbor Pardubice, Dopravní inspektorát, vydané pod č.j. KRPE-73144-2/ČJ-2018-170606 ze dne 19.09.2018.

Policie České republiky ve svém stanovisku z důvodu zajištění bezpečnosti provozu na pozemní komunikaci požaduje následující:

- Mimo pracovní dobu stavby bude úsek označen tak, aby nedošlo k najetí vozidel do vyfrézované nerovnosti vozovky.

Vzhledem k šířkovému uspořádání vozovky, rozsahu navržených prací, mechanizaci pohybující se po vozovce v místě stavby a s přihlédnutím ke stanovisku Policie České republiky správní orgán konstatuje, že pracovní místo nelze označit dle žadatelem původně navržených regulačních schémat č. B/1 platných TP 66 (označení pracovního místa v pracovní době) a č. B/3 platných TP 66 (označení pracovního místa mimo pracovní dobu). Vozovka bude v místě stavby zúžena na jeden jízdní pruh, pracovní místo bude označeno jak v pracovní době, tak mimo pracovní dobu dle regulačního schéma č. B/5.1 platných TP 66.


- Umístěné dopravní značení a dopravní zařízení nesmí tvořit překážku v rozhledových polích křižovatky silnice a místní komunikace dle čl. 5.2.9 ČSN 73 6102.

Požadavek byl pod bodem č. 7 převzat do podmínek tohoto stanovení.

Podle ustanovení § 77 odst. 5 zákona o provozu na pozemních komunikacích správní úřad návrh opatření obecné povahy nedoručuje a nevyzývá dotčené osoby k podání připomínek nebo námitek.

Poučení:

Proti opatření obecné povahy dle § 173 odst. 2 zákona č. 500/2004 Sb., správní řád, ve znění pozdějších předpisů nelze podat opravný prostředek. Dle § 77 odst. 5 zákona o provozu na pozemních komunikacích stanovení přechodného dopravního značení opatření obecné povahy nabývá účinnosti pátým dnem po dni vyvěšení veřejné vyhlášky.



Lubomír Novotný
vedoucí odboru

MĚSTSKÝ ÚŘAD
PŘELOUČ

Toto opatření obecné povahy musí být vyvěšeno po dobu 15 dnů na úřední desce Městského úřadu Přelouč a Obecního úřadu Svojsice. Po uplynutí lhůty potvrzenou vyhlášku vraťte zpět Městskému úřadu Přelouč.

Datum vyvěšení: 21.9.2018

Datum sejmutí:


.....
Podpis oprávněné osoby, potvrzující vyvěšení
Razítko:

.....
Podpis oprávněné osoby potvrzující sejmutí
Razítko:

Zveřejněno způsobem umožňujícím dálkový přístup dne : 21.9.2018

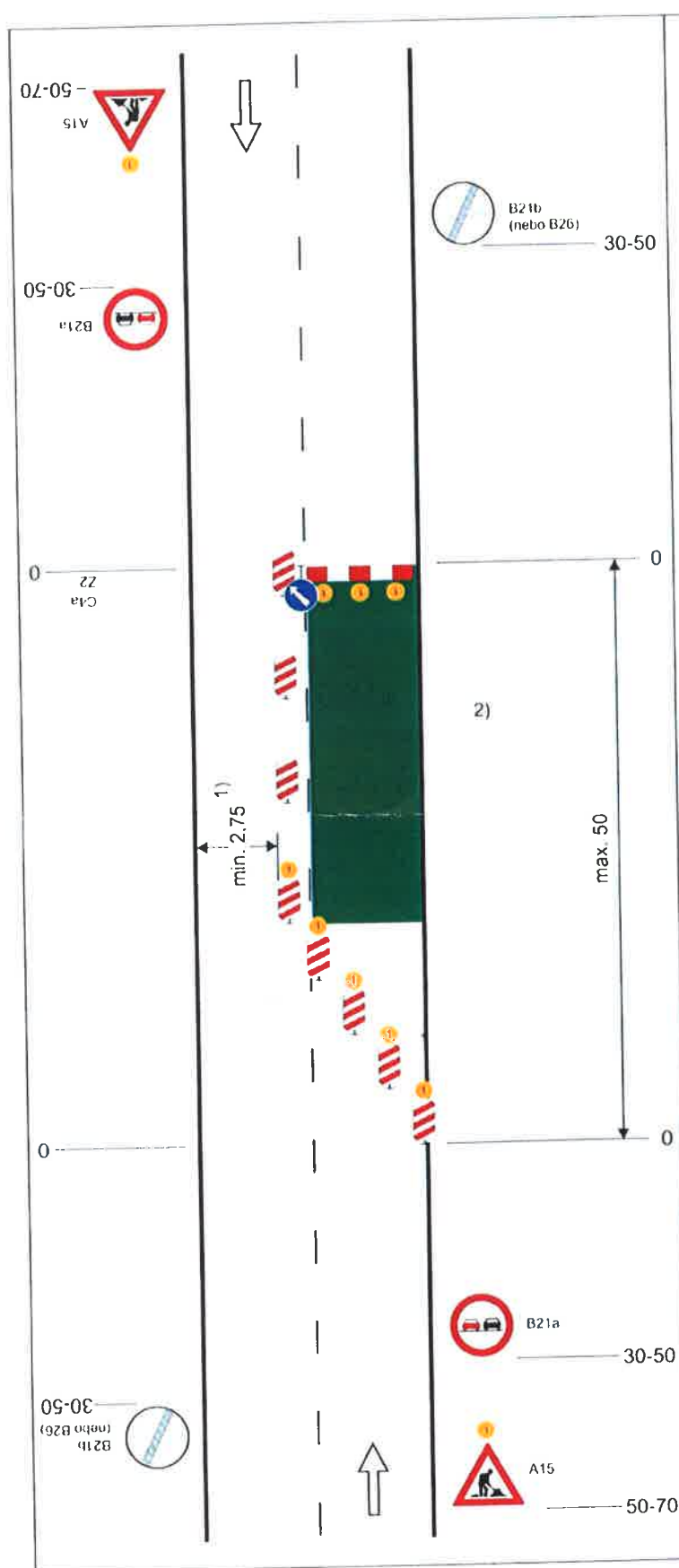


Schéma B/5.1

Standardní pracovní místo.
Zúžení vozovky na jeden jízdní pruh.

výstražné světlo typu 1
nebo značka umístěna na
fluorescenčním žlutozeleném
podkladu, v protisměru shodně

příčná uzávěra zábranou
minimálně 3 výstražná světla
typu 1

podélná uzávěra oboustrannými
směrovacími deskami
odstup max. 10 m

příčná uzávěra jednostrannými
směrovacími deskami
odstup podélně 1 - 2 m
příčně 0,6 - 1 m
výstražná světla typu 1 na každé
směrovací desce

1) může být ve výjimečných
případech menší (viz
kap.6.1.2.)

2) užití dopravních značek a
dopravních zařízení v případě
souběžných parkovacích
pruhů, chodníků a/nebo stezek
pro cyklisty podle schémat B/16
až B/20

vzdálenosti v metrech